

## Wstęp

Dostęp do poczty głosowej jest możliwy:

Przez interfejs użytkownika telefonu

- Interfejs użytkownika telefonu jest dostępny z każdego aparatu telefonicznego, niezależnie od tego, czy znajduje się on wewnątrz, czy na zewnątrz systemu. Interfejs ten umożliwia sterowanie pocztą głosową za pomocą opcji użytkownika, nagrywanie własnych wiadomości powitalnych, a także sprawdzanie oraz zarządzanie odebranymi i wysłanymi wiadomościami.

Przez graficzny interfejs użytkownika

- Graficzny interfejs użytkownika jest dostępny w następujących modelach wewnętrznych aparatów Alcatel-Lucent: 4028, 4038, 4068<sup>1</sup>, o ile administrator udzielił uprawnień na używanie go. Graficzny interfejs użytkownika umożliwia szybkie, wizualne sterowanie najważniejszymi funkcjami obsługi poczty głosowej, od sprawdzania do odpowiadania i usuwania wiadomości.

Przez interfejs internetowy

- Interfejs internetowy umożliwia sterowanie wszystkimi funkcjami poczty głosowej.

## Interfejs użytkownika telefonu w usługach Messaging Services

Interfejs użytkownika telefonu w usługach Messaging Services umożliwia sprawdzanie i zarządzanie pocztą głosową z dowolnego aparatu telefonicznego, niezależnie od tego, czy znajduje się on wewnątrz, czy na zewnątrz systemu.

Zazwyczaj możliwe jest:

- Przeglądanie listy wszystkich wiadomości głosowych.
- Oddzwanianie do osób, które zostawiły wiadomości, lub wysyłanie do nich wiadomości głosowych
- Wysyłanie wiadomości głosowych
- Zmiana nagranych powitań

<sup>1</sup> Typ aparatu jest podany na naklejce, na spodzie aparatu.

## Dostęp do interfejsu użytkownika telefonu

### Łączenie za pomocą telefonu wewnętrznego

1. Naciśnij klawisz **POCZTA** i wybierz polecenie **Poczta głosowa**.



2. Wprowadź hasło. □  
System poinformuje Cię o liczbie otrzymanych nowych wiadomości i o całkowitej liczbie wiadomości zapisanych w skrzynce pocztowej.

### Łączenie za pomocą telefonu zewnętrznego

1. Wprowadź zewnętrzny numer zewnętrznej skrzynki pocztowej (numer ten jest podawany przez administratora).
2. Naciśnij 1.
3. Wprowadź numer osobistej skrzynki poczty głosowej.
4. Wprowadź hasło.

### Łączenie po raz pierwszy

1. Naciśnij klawisz **POCZTA** i wybierz polecenie **Poczta głosowa**.
2. Wprowadź domyślne hasło (dostarczone przez administratora). □  
System powita Cię i poprosi o nagranie imienia i nazwiska.
3. Wypowiedz swoje imię i nazwisko i naciśnij #.
4. Wprowadź nowe hasło.  
System potwierdzi hasło, które zostało nagrane.  
Zostanie nawiązane połączenie.

### Porady

Używaj klawiszy:

- # – aby potwierdzić
- \* – aby anulować lub wyjść

## Odsłuchiwanie nowych wiadomości

Aby sprawdzić liczbę nowych wiadomości, uzyskaj dostęp do skrzynki poczty głosowej i podaj hasło.

Jeśli nowe wiadomości głosowe nie zostaną odtworzone automatycznie, naciśnij 1, aby je odtworzyć.

- **Podczas odsłuchiwania wiadomości**

### **Aby wstrzymać/wznówić sprawdzanie**

Naciśnij 2.

### **Aby usunąć wiadomość głosową**

Naciśnij 7 (a następnie, jeśli wymagane jest potwierdzenie, ponownie 7).

### **Aby odsłuchać kolejną wiadomość**

Naciśnij #.

- **Po zakończeniu odsłuchiwania wiadomości**

### **Aby ponownie odsłuchać wiadomość**

Naciśnij 11.

### **Aby usunąć wiadomość**

Naciśnij 7 (a następnie, jeśli wymagane jest potwierdzenie, ponownie 7).

### **Aby odsłuchać kolejną wiadomość**

Naciśnij #.

### **Aby odpowiedzieć na wiadomość głosową**

Naciśnij 8, nagraj odpowiedź i naciśnij #.

### **Aby wysłać kopię wiadomości głosowej**

Naciśnij 6, nagraj wstęp i naciśnij #.

### **Aby odpowiedzieć na wiadomość głosową**

Naciśnij 8, nagraj odpowiedź i naciśnij #.

### **Aby wysłać kopię wiadomości głosowej**

Naciśnij 6, nagraj wstęp i naciśnij #.

## Zarządzanie wiadomościami powitalnymi

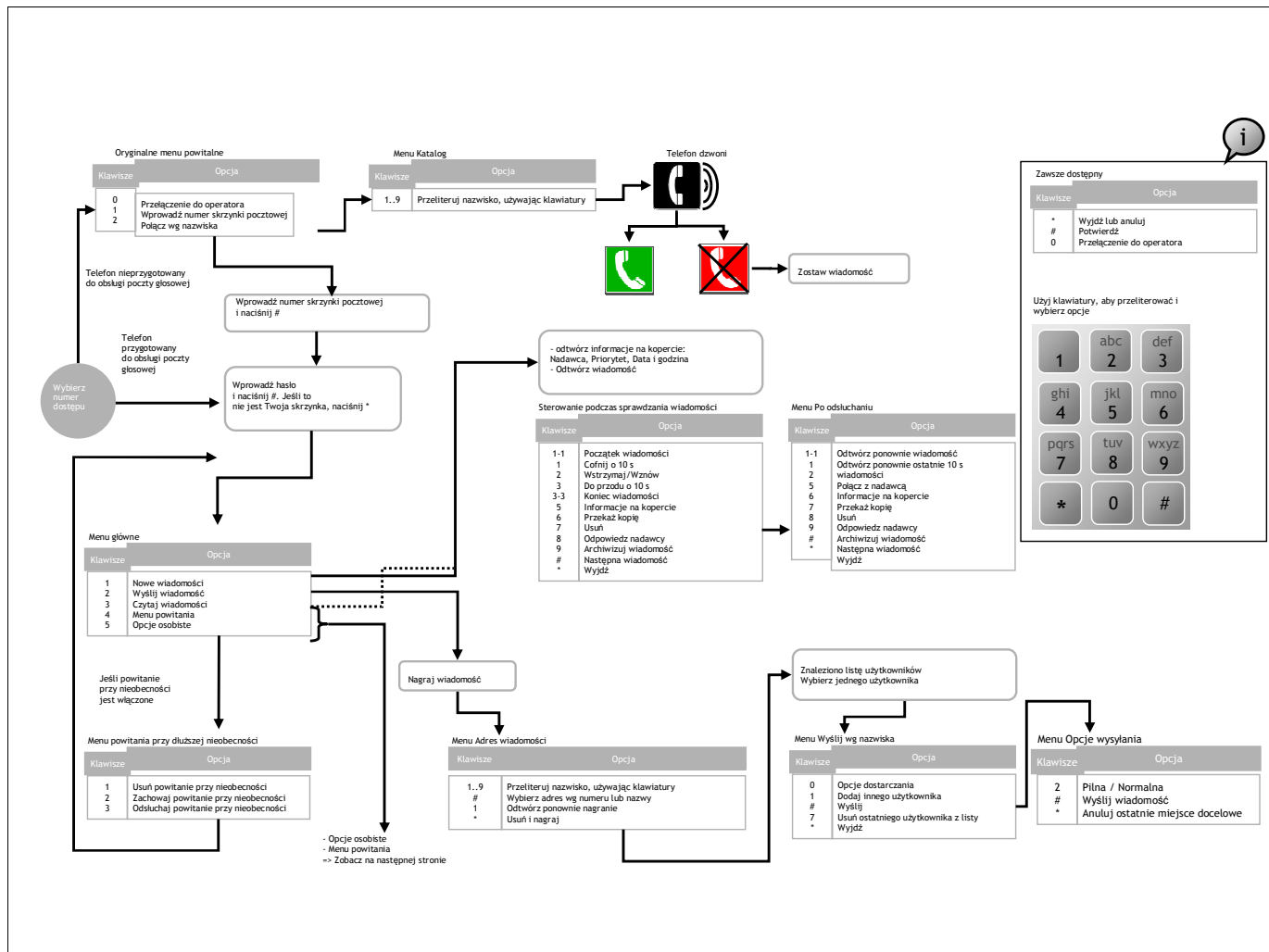
Wiadomość powitalna jest odtwarzana po przekierowaniu rozmówcy na pocztę głosową.

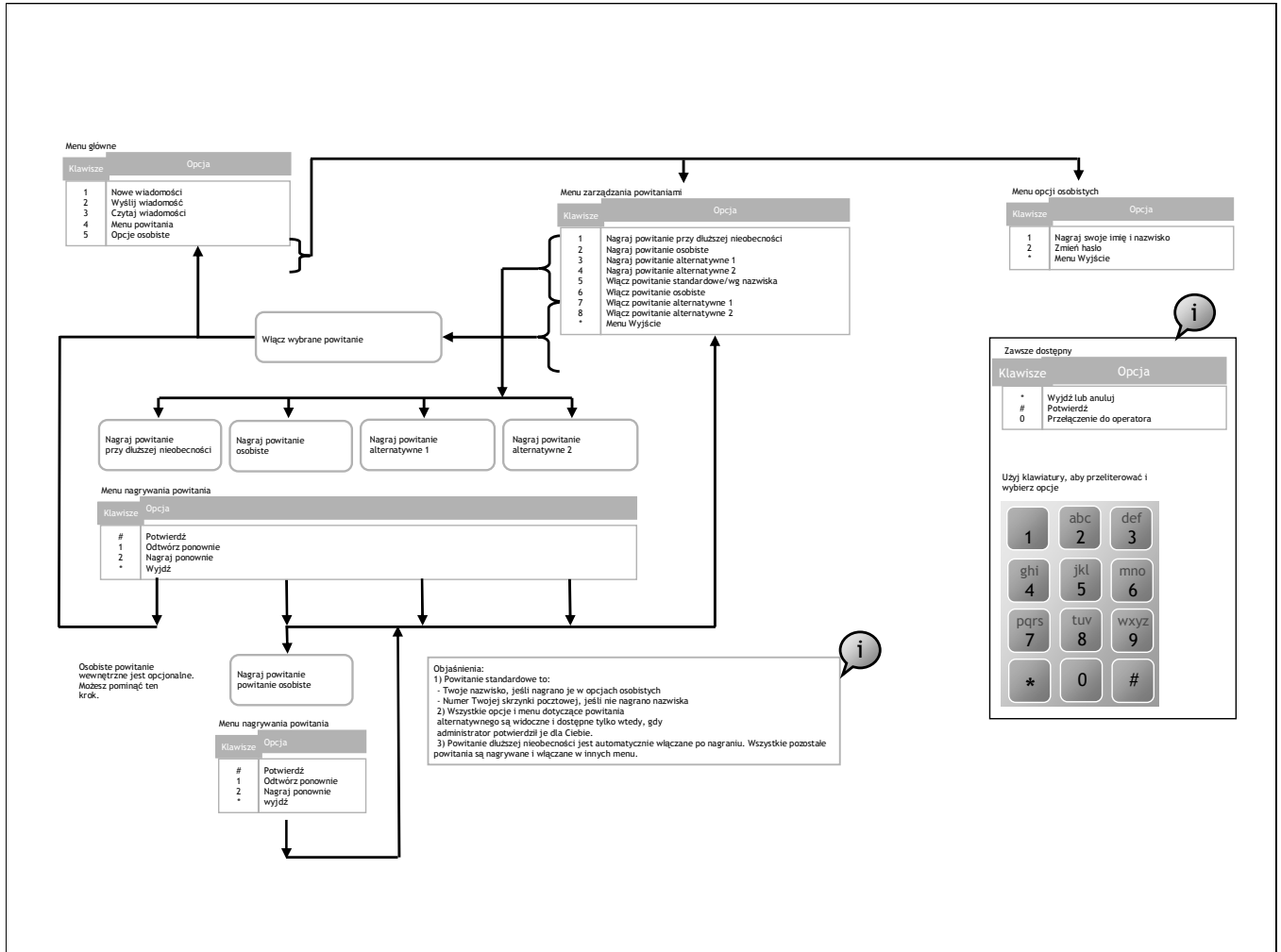
Dostępnych jest kilka typów wiadomości powitalnych:

- Powitanie standardowe. □  
Jest to standardowy tekst uzupełniony Twoim imieniem i nazwiskiem (jeśli zostały one nagrane w menu opcji osobistych), lub numerem skrzynki głosowej.
- Powitanie osobiste. □  
Jest to własne powitanie, które można nagrać i włączyć, używając menu Zarządzanie powitaniami lub interfejsu internetowego. Zastępuje ono powitanie standardowe i jest odtwarzane wewnętrznym i zewnętrznym rozmówcom. □  
Można też nagrać dodatkowe wewnętrzne powitanie osobiste. Będzie ono odtwarzane rozmówcom wewnętrznym, a powitanie osobiste będzie wówczas odtwarzane tylko rozmówcom zewnętrznym.
- Powitania alternatywne. □  
System pozwala na utworzenie maksymalnie dwóch dodatkowych powitań alternatywnych. Będą one dostępne tylko, jeśli administrator systemu przyzna uprawnienia do korzystania z nich. Są to alternatywne powitania osobiste przeznaczone do odtwarzania w określonych sytuacjach biznesowych (np. powitanie, kiedy bierzesz udział w spotkaniu), włączane przez użytkownika, zależnie od potrzeb. □  
Po powrocie do normalnej pracy można przełączyć się z powrotem na powitanie osobiste lub powitanie standardowe. Powitania alternatywne są odtwarzane rozmówcom wewnętrznym i zewnętrznym.
- Powitanie przy dłuższej nieobecności  
Powitanie to powinno być stosowane do sytuacji dłuższej nieobecności w pracy i całkowitego braku lub ograniczonego dostępu do wiadomości głosowych. Wiadomość ta ma poinformować wewnętrznych i zewnętrznych rozmówców o dłuższej nieobecności (np. w związku z wyjazdem na urlop). Kiedy powitanie przy dłuższej nieobecności jest włączone, dzwoniący otrzymują jednoznaczną informację, że nie możesz odsłuchać nagranych wiadomości głosowych przez dłuższy czas. Muszą nacisnąć klawisz, aby pozostawić wiadomość.  
Kiedy powitanie przy dłuższej nieobecności jest włączone, system informuje o nim przy każdym zalogowaniu się do poczty głosowej. Po wysłuchaniu tej informacji możesz albo zachować, albo usunąć powitanie przy dłuższej nieobecności. Jeśli zdecydujesz, że ma być usunięte, system ponownie włączy powitanie, które było odtwarzane przed włączeniem powitania przy dłuższej nieobecności. W odróżnieniu od pozostałych powitanie przy dłuższej nieobecności jest automatycznie włączane po nagraniu.

## Wszystkie opcje interfejsu użytkownika telefonu

Pełny opis wszystkich dostępnych opcji interfejsu użytkownika telefonu przedstawiono na poniższym schemacie:





## Graficzny interfejs użytkownika usług Messaging Services

Telefony IP Touch 4028/4038/4068 zapewniają dostęp do najważniejszych funkcji usług wiadomości głosowych przez graficzny interfejs użytkownika.

Zazwyczaj możliwe jest:

- Sprawdzanie/zarządzanie listą wiadomości głosowych.
- Oddzwanianie do nadawcy wiadomości głosowej.
- Odsłuchiwanie wiadomości głosowych.
- Wyświetlanie nagłówka wiadomości głosowej.
- Odpowiadanie za pomocą wiadomości głosowej.

### Dostęp do graficznego interfejsu użytkownika

Użyj klawiszy nawigacyjnych „w lewo” i „w prawo” na telefonie, aby otworzyć stronę „menu” na wyświetlaczu.



Dostęp do usług Messaging jest możliwy za pomocą jednego z klawiszy programowych po lewej i prawej stronie wyświetlacza. Jeśli „usługa wiadomości” nie jest widoczna, użyj klawiszy nawigacyjnych „w dół” i „w górę”, aby przewinąć.

Naciśnij przycisk programowy „wiadomości”.

### Odsłuchiwanie wiadomości głosowych

1. Wybierz polecenie **Poczta głosowa**.

Wyświetli się lista wiadomości głosowych:

▲ : wskazuje, że jest to wiadomość priorytetowa.

▶ : wskazuje, że nie jest to wiadomość priorytetowa.

Wiadomości nieprzeczytane są wyświetlane pogrubioną czcionką.

2. Wybierz wiadomość za pomocą klawiszy nawigacyjnych, naciśnij klawisz OK, aby wyświetlić menu podręczne, następnie wybierz polecenie „Odtwórz”. Telefon dzwoni. Odbierz telefon i odsłuchaj wiadomość.



3. Podczas odsłuchiwania wiadomości możesz:

*Wybierz polecenie:*

*Aby:*

**Pauza**

Wstrzymać odtwarzanie wiadomości.

**Odtwórz**

Wznowić odtwarzanie po pauzie.

**Zaczynj**

Odsłuchać ponownie od początku.

**Stop**

Zatrzymać odsłuchiwanie wiadomości.

**Usuń**

Usunąć wiadomość

4. Po zakończeniu odsłuchiwania wiadomości możesz:

*Wybierz polecenie:*

*Aby:*

**Zaczynj**

Odsłuchać ponownie od początku.

**Usuń**

Usunąć wiadomość

**Klawisz Powrót**

Powrócić do listy wiadomości głosowych



## Odpowiadanie na wiadomość głosową

Odtwarzanie wiadomości głosowej jest możliwe tylko wtedy, gdy nadawcy wiadomości mają konto w oprogramowaniu OmniTouch 8440 Messaging Software, pod warunkiem, że telefon, z którego dzwonią, zostanie rozpoznany przez system.

1. Wybierz polecenie **Poczta głosowa**.
2. Na liście wiadomości za pomocą klawiszy nawigacyjnych zaznacz wiadomość, która ma zostać odtworzona, naciśnij klawisz OK, aby wyświetlić menu podręczne, następnie wybierz polecenie „Odpowiedz nadawcy”.



- Wybierz polecenie **Nagraj**, aby rozpocząć nagrywanie. Telefon dzwoni. Odbierz telefon i po sygnale rozpocznij nagrywanie wiadomości. Podczas nagrywania wiadomości możesz:

<i>Wybierz polecenie:</i>	<i>Aby:</i>
<b>Nagraj</b>	Ponownie rozpocząć nagrywanie od początku
<b>Stop</b>	Zatrzymać nagrywanie.
<b>Odtwórz</b>	Zatrzymać nagrywanie i odsłuchać wiadomość
<b>Wyślij</b>	Zatrzymać nagrywanie i odsłuchać wiadomość

- Po zatrzymaniu nagrywania możesz:

<i>Wybierz polecenie:</i>	<i>Aby:</i>
<b>Nagraj</b>	Ponownie rozpocząć nagrywanie od początku
<b>Stop</b>	Ten klawisz jest nieaktywny na tym ekranie
<b>Odtwórz</b>	Odsłuchać wiadomość
<b>Wyślij</b>	Wysłać wiadomość

Podczas nagrywania wiadomości lub po zatrzymaniu nagrywania naciśnij w dowolnym momencie klawisz „powrót”, aby powrócić do listy wiadomości głosowych.



## Oddzwanianie do nadawcy wiadomości głosowej

- Na liście wiadomości za pomocą klawiszy nawigacyjnych zaznacz wiadomość, która ma zostać odtworzona, naciśnij klawisz OK, aby wyświetlić menu podręczne, następnie wybierz polecenie „Oddzwoń do nadawcy”.
- Telefon dzwoni. Odbierz telefon i poczekaj, aż rozmówca odpowie na połączenie.

## Wyświetlanie nagłówka wiadomości głosowej

1. Na liście wiadomości za pomocą klawiszy nawigacyjnych zaznacz wiadomość, która ma zostać odtworzona, naciśnij klawisz OK, aby wyświetlić menu podręczne, następnie wybierz polecenie „Nagłówek wiadomości”.
2. Wyświetlą się następujące informacje:
  - a. Numer połączenia przychodzącego
  - b. Data i godzina wiadomości
  - c. Długość wiadomości
3. Można:

*Wybierz polecenie:*

**Odtwórz**

**Usuń**

**Klawisz Powrót**

*Aby:*

Odsłuchać wiadomość

Usunąć wiadomość

Powrócić do listy wiadomości głosowych



## Usuwanie wiadomości głosowej

Na liście wiadomości za pomocą klawiszy nawigacyjnych zaznacz wiadomość, która ma zostać odtworzona, naciśnij klawisz OK, aby wyświetlić menu podręczne, następnie wybierz polecenie „Usuń”. Powoduje to automatycznie powrót do listy pozostałych wiadomości.

## Konfiguracja opcji użytkownika przez interfejs internetowy

### Dostęp do interfejsu internetowego

Interfejs internetowy umożliwia dostęp do konfiguracji wszystkich dostępnych opcji poczty głosowej. Użyj przeglądarki internetowej, aby połączyć się z adresem URL uzyskanym od administratora.

### Połączenie standardowe

- Wprowadź login.
- Wprowadź hasło.

### Łączenie po raz pierwszy

- Wprowadź login (podany przez administratora).
- Wprowadź domyślne hasło (podane przez administratora).
- Przejdź do obszaru „Hasła” i zmień swoje hasło.

Uwaga: Nazwa logowania i hasło graficznego interfejsu użytkownika są zwykle inne od nazwy logowania i hasła interfejsu użytkownika telefonu (TUI).

Interfejs internetowy jest podzielony na kilka obszarów dostępnych w górnej części okna. Przesunięcie wskaźnika myszy na jedną z ikon powoduje jej podświetlenie. Kliknij ikonę, aby uzyskać dostęp do danego obszaru.



W każdym z tych obszarów po lewej stronie okna dostępnych jest kilka przycisków poleceń:

*Wybierz polecenie:*



*Aby:*

Zapisać zmiany. Kliknij tę ikonę, aby zastosować zmiany w konfiguracji



Anulować wprowadzone zmiany



Uzyskać dostęp do pomocy online



Wyrejestrować się

## Opcje dostępne w obszarze „Ogólne”

- Wybierz odpowiedni język:
  - Dla interfejsu użytkownika telefonu.
  - Dla interfejsu internetowego (wyświetlany język)
- Wybierz strefę czasową  
Ustawienie to zapewnia, że godzina otrzymania wiadomości podawana przez system odpowiada strefie czasowej, w której się znajdujesz.

## Opcje dostępne w obszarze „Moje numery”

- Ten obszar jest podzielony na 2 sekcje:
  - Numery służbowe:  
Zwykle numery służbowe nie mogą być konfigurowane przez użytkowników końcowych. Są one konfigurowane przez administratora.
    - Numer „Służbowy” to numer telefonu w biurze.
    - Numer „Bezprzewodowy” to numer wewnętrznego telefonu bezprzewodowego, na przykład telefonu DECT.
    - Numer „Komórkowy” to numer telefonu GSM. Ten numer jest używany jako opcja 1 w aplikacji automatycznego asystenta osobistego (więcej informacji poniżej).
    - Numer „Poczta głosowa” to numer poczty głosowej.
    - Numer „Faks” to numer faksu.
  - Numery osobiste:  
Te pola są opcjonalne.
    - Numer „Komórkowy” to numer osobistego telefonu GSM.
    - Numer „Dom” to numer telefonu w domu.
    - Numer „Znajomy” to numer używany jako opcja 3 w aplikacji automatycznego asystenta osobistego (więcej informacji poniżej).

## Opcje dostępne w obszarze „Poczta głosowa”

- Sekcja powitań:
  - Zarządzanie powitaniami  
Zaznacz pole wyboru obok powitania, które chcesz włączyć. Aby nagrać powitanie, użyj interfejsu użytkownika telefonu (patrz punkt „Zarządzanie wiadomościami powitalnymi” w tym przewodniku).
- Sekcja opcji:
  - „Tylko odsłuchanie”: Gdy ta opcja jest włączona, rozmówcy słyszą wiadomość powitalną, ale nie mogą zostawić swojej wiadomości.

- Włącz/wyłącz funkcję automatycznego asystenta osobistego. Więcej informacji dotyczących tej funkcji zawiera punkt „Automatyczny asystent osobisty”.
- „Adresuj wiadomości wg nazwy”. W przypadku wysyłania wiadomości głosowej do innej osoby, która posiada konto poczty głosowej, system może adresować wiadomość na podstawie numeru docelowej skrzynki poczty głosowej lub nazwy odbiorcy. Wybierz jedną z opcji.
- Gdy łączysz się z pocztą głosową, system informuje o liczbie obecnych wiadomości. Opcja „Odtwórz licznik wiadomości” aktywuje automatyczne odtwarzanie wiadomości.
- Opcja „Zegar 24-godzinny” umożliwia przełączanie między trybem 12- lub 24-godzinnej prezentacji czasu.
- Gdy włączona jest opcja „Potwierdź przy usuwaniu wiadomości”, użytkownik musi potwierdzić każdorazowe usunięcie wiadomości głosowej za pomocą interfejsu TUI.

■ Część z powiadomieniami:

W zależności od praw przyznanych przez administratora, możesz otrzymywać powiadomienia e-mail i/lub SMS za każdym razem, gdy otrzymasz nową wiadomość głosową. Powiadomienia zawierają informacje o osobie, która zostawiła wiadomość, a także czasie i wskazówkach dotyczących sposobu jej odsłuchania. W przypadku powiadomienia e-mail wiadomość głosowa może być dołączona jako plik. Administrator może dostarczyć więcej informacji dotyczących sposobu zaadaptowania tej funkcji do prac w firmie i wskazać funkcje, które możesz użyć.

- „Powiadomienie e-mail włączone”  
To pole wyboru umożliwia włączenie lub wyłączenie powiadomień e-mail. Jeśli jest zaznaczone, otrzymujesz powiadomienia e-mail. Administrator może zablokować prawo użytkownika do włączania i wyłączania powiadomień e-mail. Jeśli ma to miejsce, to pole wyboru jest wyszarzone i nie można go zmodyfikować.
- „Adres powiadomień e-mail”  
To pole umożliwia podanie adresu, na który są wysyłane powiadomienia e-mail. Jest to zwykle Twój osobisty adres e-mail. Administrator może zablokować prawo użytkownika do zmiany adresu e-mail powiadomień. Jeśli ma to miejsce, tego pola nie można zmodyfikować.
- „Powiadomienie SMS włączone”  
To pole wyboru umożliwia włączenie lub wyłączenie powiadomień SMS. Jeśli jest zaznaczone, otrzymujesz powiadomienia SMS. Administrator może zablokować prawo użytkownika do zmiany lub włączenia powiadomienia SMS. Jeśli ma to miejsce, tego pola wyboru nie można zmodyfikować.
- „Numer telefonu powiadomień SMS”  
Ta lista wyboru umożliwia wybranie telefonu komórkowego, na który są wysyłane powiadomienia SMS. Jeśli administrator wprowadził numer służbowego telefonu komórkowego użytkownika w obszarze „Moje numery”, można go wybrać. To samo dotyczy numeru prywatnego telefonu komórkowego. Aby otrzymać powiadomienia na inny telefon komórkowy, należy zaznaczyć pole „Inny telefon komórkowy” i wprowadzić odpowiedni numer telefonu w polu wyświetlonym pod listą wyboru.

## Opcje dostępne w obszarze „Hasła”

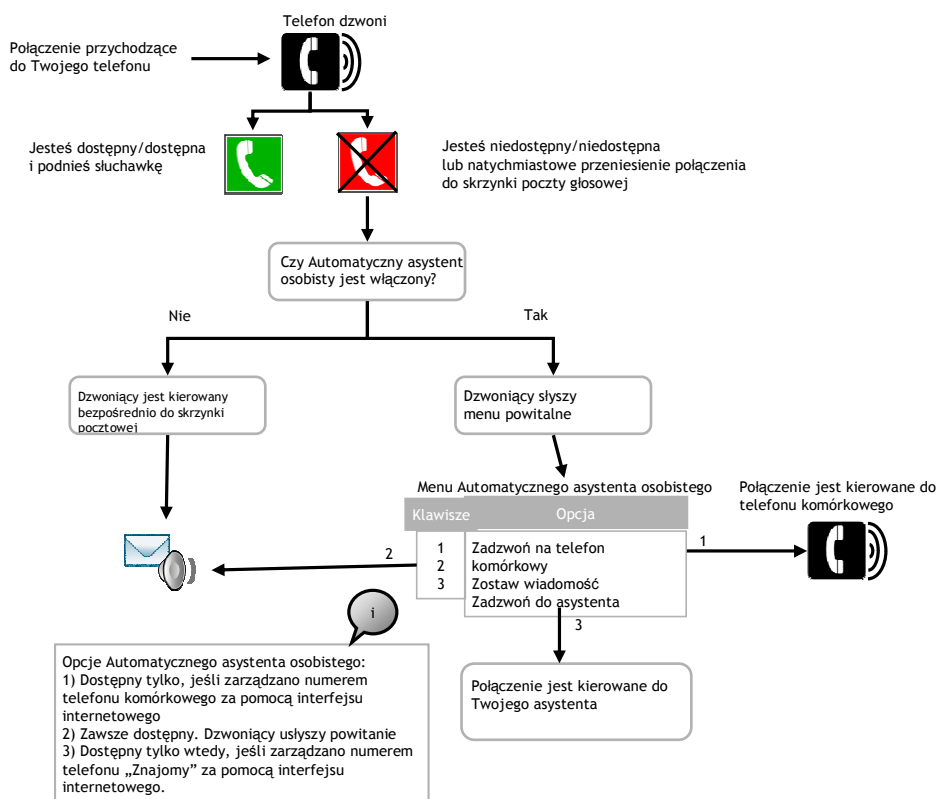
Zarządzanie hasłami interfejsu użytkownika telefonu i graficznego interfejsu użytkownika.

## Automatyczny asystent osobisty

Funkcja automatycznego asystenta osobistego jest dostępna tylko wtedy, gdy administrator przyzna uprawnienia do korzystania z niej.

Automatyczny asystent osobisty pozdrawia dzwoniących, którzy nie mogą się skontaktować z użytkownikiem, a następnie odsyła ich do poczty głosowej, gdzie mogą wybrać jedną z trzech opcji:

1. Zadzwoń na telefon komórkowy  
Połączenia są kierowane do telefonu komórkowego, w zależności od konfiguracji numerów osobistych w obszarze „Moje numery”. Jeśli użytkownik nie podał numeru telefonu komórkowego, ta opcja nie jest dostępna dla dzwoniących.
2. Zostaw wiadomość  
Dzwoniący słyszą aktualnie włączone powitanie i mogą pozostawić wiadomość głosową.
3. Zadzwoń do asystenta  
Połączenia są kierowane na numer „Znajomy” wprowadzony w sekcji numerów osobistych obszaru „Moje numery”. Jeśli użytkownik nie podał numeru telefonu „Znajomy”, ta opcja nie jest dostępna dla dzwoniących. Wpisz numer innego pracownika w firmie, który może podać dzwoniącym użyteczne informacje w Twoim imieniu, gdy nie możesz tego zrobić samodzielnie.



## www.alcatel-lucent.com

Alcatel, Lucent, Alcatel-Lucent i logo Alcatel-Lucent są znakami handlowymi firmy Alcatel-Lucent. Wszystkie inne znaki handlowe należą do odpowiednich właścicieli. Firma Alcatel-Lucent nie ponosi odpowiedzialności za dokładność prezentowanych informacji, które mogą ulec zmianie bez powiadomienia.

© Alcatel-Lucent 2011. Wszelkie prawa zastrzeżone.

Numer referencyjny Alcatel-Lucent: 8AL 90255 PLAC Ed.02